



CO₂-PRESTATIELADDER[©]

Samen zorgen voor minder CO₂

CO₂-PRESTATIELADDER
BRANCHEGERICHTE TOELICHTING
VOOR INGENIEURSBUREAUS

Versie 1.1

20-12-2013

De CO₂-Prestatieladder is eigendom van de Stichting Klimaatvriendelijk Aanbesteden en Ondernemen. De inhoud en uitgave van de Branchegerichte Toelichting voor Ingenieursbureaus vallen onder verantwoordelijkheid van de Stichting. Voor downloaden van de actuele versie van de Branchegerichte Toelichting voor Ingenieursbureaus en voor andere informatie zie www.skao.nl.

Inhoudsopgave

1	Inleiding	4
1.1	Een branchegerichte toelichting	4
1.2	Waarom een branchegerichte toelichting voor ingenieursbureaus?	4
1.3	Geldigheid, overgangstermijn en evaluatie	5
1.4	Bouwbedrijven en de branchegerichte toelichting voor ingenieursbureaus	5
1.5	Aard van de branchegerichte toelichting voor ingenieursbureaus	6
2.	De Branchegerichte toelichting voor ingenieursbureaus: 4A	7
3.	De Branchegerichte toelichting voor ingenieursbureaus: 5A	9
4.	De EMVI-eisen	11

Wijzigingen t.o.v. Branchegerichte Toelichting voor Ingenieursbureaus versie 1.0:

- Paragraaf 1.4 is vernieuwd in versie 1.1
- Hoofdstuk 4, De EMVI-eisen is in zijn geheel toegevoegd in versie 1.1

1. Inleiding

1.1 Een branchegerichte toelichting

De CO₂-Prestatieladder biedt de mogelijkheid van een branchegerichte toelichting. Een brancheorganisatie heeft altijd de mogelijkheid om het voorstel te doen tot de opstelling voor een branchegerichte toelichting. Het Centraal College van Deskundigen (CCvD) CO₂-Prestatieladder besluit tot het opstellen van een branchegerichte toelichting (BGT). Het bestuur van de Stichting Klimaatvriendelijk Aanbesteden & Ondernemen (SKAO) stelt de BGT uiteindelijk vast.

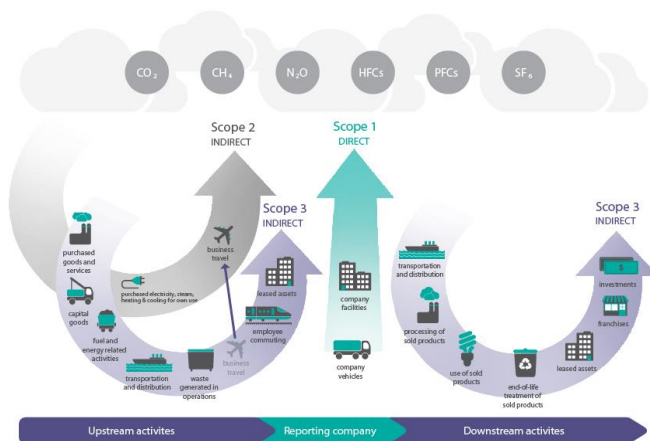
De BGT komt tot stand in overleg tussen het CCvD en de brancheorganisatie. De redenen om een branchegerichte toelichting op te stellen kunnen gevonden worden op pagina 9 van het Handboek CO₂-Prestatieladder Versie 2.1 van 18 juli 2012. De branchegerichte toelichting is een tekst met formele status, die onderdeel is van het Handboek CO₂-Prestatieladder. De branchegerichte toelichting gaat specifiek in op de wijze waarop een aantal concrete eisen uit de ladder voor een bepaalde sector moeten worden geïnterpreteerd. Dit is aanvulling op en als nadere uitwerking van de bestaande toelichting op deze eis. Waar sprake is van een nadere, mogelijk iets gewijzigde uitwerking, is deze leidend voor Certificerende Instellingen.

1.2 Waarom een branchegerichte toelichting voor ingenieursbureaus?

Invloed op CO₂-emissies is een belangrijk criterium binnen de CO₂-Prestatieladder bij de keuze van onderwerpen voor activiteiten in de keten, relevant vanaf niveau 4. Certificaathouders dienen een analyse uit te voeren van hun 6 meest materiële emissies. Een ingenieursbureau heeft (veel) meer invloed downstream in de keten middels haar ontwerpen en adviezen. Het ingenieursbureau heeft relatief minder invloed op de CO₂-uitstoot upstream in de keten, bij de inkoop van haar materialen (zie ook figuur 1 hieronder).

Dit is als uitgangspunt genomen en verder uitgewerkt in deze branchegerichte toelichting. Het kwantificeren van ketenemissies die kunnen worden beïnvloed door de ontwerpen en adviezen (voor de rangorde t.b.v. eis 4.A.1) leidt, uitgaande van een nog redelijke inspanning, tot onbetrouwbare resultaten. Door ingenieursbureaus dient daarom een kwalitatieve methode gebruikt te worden. Keteninzicht vergroten voor eis 5A betekent, voor ingenieursbureaus, dat zij downstream actief zijn richting opdrachtgevers. Vanwege het belang van hun ontwerpen en adviezen wordt bovendien aangegeven dat en hoe de verzamelde keteninzichten nuttig gemaakt kunnen worden.

Het voorstel tot het opstellen van de BGT is gekomen van NL Ingenieurs. Het CCvD CO₂-Prestatieladder heeft besloten tot het opstellen van de BGT. Op 13 september 2012 heeft het bestuur van SKAO de branchegerichte toelichting voor ingenieursbureaus officieel vastgesteld.



Figuur 1. CO₂-Prestatieladder scopediagram, gebaseerd op scopediagram van GHG-Protocol Corporate Value Chain (scope 3) Accounting and Reporting Standard. Het onderscheid tussen upstream (links) en downstream (rechts) activiteiten.

1.3 Geldigheid, overgangstermijn en evaluatie

Deze branchegerichte toelichting voor ingenieursbureaus is geldig voor alle bedrijven die actief zijn binnen de sector met SBI-code 71.1 (Architecten, ingenieurs en technisch ontwerp en advies). De branchegerichte toelichting is geldig voor **alle** versies van de CO₂-Prestatieladder.

De branchegerichte toelichting voor ingenieursbureaus gaat in op 30-11-2012. Bedrijven kunnen zich vanaf deze datum voor de eisen 4A en 5A laten beoordelen (initieel, jaarlijks en herbeoordelingen) conform de branchegerichte toelichting. Als overgangstermijn wordt 9 maanden aangehouden. Tot 01-09-2013 kunnen bedrijven onder SBI code 71.1 zich ook nog zonder branchegerichte toelichting laten beoordelen. Vanaf deze datum vinden alle ladderbeoordelingen (op niveau 4 en 5) plaats op basis de branchegerichte toelichting. Aan de ladderbeoordelingen tot en met niveau 3 verandert niets.

Nota bene: Conform het reglement CO₂-Prestatieladder paragraaf 6.4, lid 2, geldt voor kleine bedrijven eis 5A niet. Voor kleine ingenieursbureaus geldt in deze branchegerichte toelichting dus enkel de gewijzigde toelichting bij de eisen 4A1 en 4A2.

Ook ladderbeoordelingen door ladderCI's op basis van de branchegerichte toelichting komen onder toezicht van Raad voor Accreditatie.

Het CCvD heeft besloten de werking van de branchegerichte toelichting voor ingenieursbureaus na 1 jaar grondig te evalueren.

1.4 Bouwbedrijven en de branchegerichte toelichting voor ingenieursbureaus

De BGT is bedoeld voor alle bedrijven die ingenieursbureaudiensten aanbieden. De BGT geldt dus ook voor ingenieursbureaus die onderdeel uitmaken van een bedrijf waarbinnen ook andere activiteiten plaatsvinden, bv bouwactiviteiten.

Wanneer het ingenieursbureau van een holding (bv bouwbedrijf met een extern opererend ingenieursbureau) apart wordt gecertificeerd dient bij de eisen 4A en 5A net als bij andere ingenieursbureaus de branchegerichte toelichting te worden gehanteerd.

Wanneer het bouwbedrijf met een ingenieursbureau als geheel wordt gecertificeerd toont het bedrijf als geheel aan dat het voldoet aan de eisen 4A en 5A en dat hun ingenieursbureau aanvullend voldoet aan de eisen 4A en 5A van de branchegerichte toelichting.

Bouwbedrijven met een ingenieursbureau kunnen alleen een geïntegreerd certificaat voor de CO₂-Prestatieladder en de BGT Ingenieursbureaus krijgen als het bedrijf en haar ingenieursbureau volgens de beoordeling van de CI op hetzelfde CO₂-bewust niveau opereren. Op het certificaat moet expliciet vermeld worden dat het ingenieursbureau voldoet aan de BGT voor ingenieursbureaus.

Als de CI een verschil in ladderniveau constateert tussen het bedrijf en het ingenieursbureau binnen het bedrijf dan is de enige optie dat twee aparte certificaten worden verstrekt, een 'normaal' CO₂-bewust certificaat voor de volledige organizational boundary van het bedrijf/de holding en een CO₂-bewust certificaat op basis van de BGT voor de organizational boundary van het ingenieursbureau dat onderdeel uitmaakt van het bouwbedrijf.

Wanneer opdrachtgevers kiezen voor de EMVI-eisen van de BGT Ingenieursbureaus, voldoen opdrachtnemers aan deze EMVI-eisen door het overleggen van een geïntegreerd CO₂-bewust certificaat, met de vermelding dat het ingenieursbureau dat de werkzaamheden uitvoert voldoet aan de BGT Ingenieursbureaus, of het overleggen van een los CO₂-bewust certificaat op basis van de BGT voor Ingenieursbureaus.

Bij aanbesteding van bouwopdrachten waarbij de EMVI-eisen uit het handboek 2.1. van de CO₂-Prestatieladder worden gehanteerd, voldoet een ingenieursbureau met een bouwbedrijf binnen de

organizational boundary aan de EMVI eisen door overlegging van het certificaat conform de BGT. In geval van een combinatie waarbij het ingenieursbureau enkel een certificaat conform de BGT heeft voldoet dit samen met de 'normale' certificaten van de andere combinanten als bewijsmiddel voor het voldoen aan de EMVI-eisen.

Belangrijk: de omvang (in relatie tot CO₂-Prestatieladder Handboek, reglement 6.4) van het ingenieursbureau van een organisatie wordt los bepaald. Er kan zich dus een klein ingenieursbureau in een groot bouwbedrijf bevinden.

1.5 Aard van de branchegerichte toelichting voor ingenieursbureaus

De branchegerichte toelichting voor ingenieursbureaus grijpt in op 2 hoofdeisen (4A en 5A) en 5 subeisen (4A1, 4A2, 5A1, 5A2 en 5A3) van invalshoek A van de CO₂-Prestatieladder. De BGT heeft géén directe invloed op de eisen tot en met niveau 3 en op de invalshoeken B, C en D. Er is wel sprake van indirecte invloed.

Bij de eisen 4A1 en 4A2 betreft het enkel de toelichting op de eisen:

- De toelichting bij 4A1 in deze BGT komt deels in de plaats van de toelichting bij 4A1 in de handboeken van de CO₂-Prestatieladder. Deels is het een aanvulling.
- De toelichting bij 4A2 in deze BGT wordt toegevoegd aan de toelichting bij 4A2 in de handboeken van de CO₂-Prestatieladder.

Bij de eisen van 5A betreft het eisen en toelichting:

- Bij eis 5A1 betreft het alleen een gewijzigde eis. Deze komt in de plaats van de eis in het handboek.
- Bij eis 5A2 betreft het een gewijzigde eis en toelichting. Beiden komen in de plaats van de eis en toelichting in het handboek.
- Bij eis 5A3 betreft het een gewijzigde eis en toelichting. Beiden komen in de plaats van de eis en toelichting in het handboek.

2. De Branchegerichte toelichting voor ingenieursbureaus: 4A

4.A.1 Meest materiële emissies en twee ketenanalyses [heel 4.A.1: alleen toelichting]

Een rapportage met rangorde van alle (meest materiële) scope 3 emissies

Het bedrijf dient een rapportage te kunnen overleggen waarin het laat zien dat het haar meest materiële (dominantie, bijv. qua CO₂-omvang) scope 3 emissies in kaart heeft gebracht. Het bedrijf heeft deze emissies in de rapportage geïdentificeerd en heeft met de hierna beschreven methode de relatieve omvang kwalitatief bepaald. Doel is om op basis van indicaties voor de relatieve omvang, te komen tot een rangorde van de meest materiële scope 3 emissiebronnen die samen de grootste bijdrage leveren aan de totale scope 3 emissies van een bedrijf en tegelijkertijd beïnvloedbaar zijn door het bedrijf.

Methode om de relatieve omvang kwalitatief te bepalen

Deze methode is onderdeel van de rapportage zoals hierboven aangegeven.

Het bedrijf vult een tabel in met de volgende kolommen:

PMC's ¹ sectoren en activiteiten	Omschrijving van activiteit waarbij CO ₂ vrijkomt	Relatief belang van CO ₂ -belasting van de sector en invloed van de activiteiten		Potentiële invloed van het bureau op CO ₂ uitstoot	Rangorde
1	2	3 Sector	4 Activiteiten	5	6
		<input type="checkbox"/> groot <input type="checkbox"/> middelgroot <input type="checkbox"/> klein <input type="checkbox"/> te verwaarlozen	<input type="checkbox"/> groot <input type="checkbox"/> middelgroot <input type="checkbox"/> klein <input type="checkbox"/> te verwaarlozen	<input type="checkbox"/> groot <input type="checkbox"/> middelgroot <input type="checkbox"/> klein <input type="checkbox"/> te verwaarlozen	

Kolom 1: PMC's sectoren en activiteiten

Voor het bedrijf relevante sectoren (markten/thema's) en bedrijfsactiviteiten binnen deze sectoren. Dit is gebaseerd op de omvang van de huidige bedrijfsactiviteiten en een prognose van de activiteiten van het bedrijf in de komende jaren. Deze prognose is consistent met de elders gebruikte prognoses van het bedrijf ten aanzien van verwachte omzetten per sector in de toekomst. Belangrijk is, dat een bedrijf zelf de vrijheid heeft om te kiezen voor een indeling. De mate van detail is zelf te kiezen. Een bedrijf kan kiezen voor een grove indeling zoals bijvoorbeeld Infra en Utiliteitsbouw, of voor meer detail zoals wegen, waterkeringen, bruggen.

Kolom 2: Omschrijving van activiteit waarbij CO₂ vrijkomt (emissiebronnen)

Hier wordt benoemd welke CO₂ uitstotende activiteiten door de ontwerpen of overige adviesdiensten van het bedrijf worden beïnvloed.

Concreet vermeld worden alle meest materiële scope 3 emissiebronnen die samen de grootste bijdrage leveren aan de totale beïnvloedbare scope 3 emissies van het ingenieursbureau. Voorbeelden:

- Bij wegtracés, sluizen, stations e.d. uiteraard de hoeveelheid² en de aard van de bouwmaterialen; ook het type constructie (is van invloed op de toepasbaarheid van materialen met een kleine CO₂-footprint).
- Bij wegtracé of sporen lay-out wordt het energieverbruik van het verkeer door het ontwerp beïnvloed.
- Bij een energiecentrale naast de voor de hand liggende zaken, ook het bouwproces (waarvan vervoer en logistiek kunnen worden geoptimaliseerd).
- Kijk ook naar ruimte (die kan worden ingezet voor energiewinning uit wind, zon en warmte).

¹ Produkt Markt Combinatie

² NB: vermeld wordt 'de hoeveelheid van bouwmaterialen X, Y' als mogelijk onderwerp voor een ketenanalyse. De hoeveelheden zelf (in kwantiteiten) worden in de tabel dus niet vermeld.

Deze activiteiten zijn opgesplitst in of samengevoegd tot eenheden (emissiebronnen) die elk afzonderlijk geschikt zijn als onderwerp voor een ketenanalyse.

Kolom 3: Relatieve belang van CO₂ belasting van de sector

De CO₂-uitstoot gerelateerd aan de betreffende sectoren die vermeld zijn in kolom 1. Het bedrijf onderbouwt de kwalitatieve inschatting in het rapport, o.a. door bronnen te vermelden en te onderbouwen waarom deze van toepassing zijn. Uiteraard kan op onderdelen ook gebruik gemaakt worden van eigen (grobe) berekeningen en uitkomsten van eerdere projecten.

Kolom 4: Relatieve invloed van de ontwerpen

Het bedrijf geeft een inschatting van het effect dat innovatieve ontwerpen kunnen hebben op de CO₂ emissie van de emissiebronnen in kolom 2. Het bedrijf maakt dit aannemelijk aan de hand van uitkomsten van eerdere projecten, studies etc. (ook die van toonaangevende andere spelers).

Kolom 5: Potentiële invloed van het bedrijf op de CO₂-reductie van de betreffende sectoren en activiteiten.

Hierbij dient het ingenieursbureau in de eigen orderportefeuille te kijken naar de verwachte omvang van de ontwerpactiviteiten (in kolom 2) in een bepaalde sector (kolom 1). Als een bedrijf heel incidenteel iets doet aan bijvoorbeeld tracés van wegen is de invloed kleiner dan wanneer het bedrijf daar een relatief grote speler is.

Kolom 6: Rangorde

Zie eerste alinea onder 4.A.1 van deze branchegerichte toelichting.

Eisen aan de (selectie van onderwerpen voor) de analyses van de GHG-genererende ketens van activiteiten

Zie Handboek CO₂-Prestatieladder versie 2.1, bijlage D bij 4.A.1, pagina 85, waarbij randvoorwaarde nummer 3 als volgt dient te worden gelezen:

3. Er dient een ketenanalyse te worden gemaakt voor twee van de zes meest materiële emissies (uit de rangorde).

Ladderbeoordeling door de ladderCI

Zie Handboek CO₂-Prestatieladder versie 2.1, bijlage D bij 4.A.1, pagina 85 en 86.

4.A.2 [alleen toelichting] (Toevoeging aan bestaande toelichting)

Alleen van toepassing op de scope 1 & 2 emissies van het bedrijf.

3. De Branchegerichte toelichting voor ingenieursbureaus: 5A

5.A.1 [alleen eis]

Het bedrijf heeft het verzoek om aanleveren van een CO₂-emissie inventaris voor scope 1 & 2 emissies en gedetailleerde energieverbruikgegevens van uitgevraagde werken standaard opgenomen in haar aanbiedingen.

5.A.2 [eis en toelichting]

Het bedrijf verzoekt de opdrachtgever tot aanleveren van scope 1 & 2 emissies, energie-/CO₂-reductiedoelstellingen en CO₂-/energie inventaris uitgevraagd werk. Indien de opdrachtgever niet aanlevert zoekt het bedrijf zelf naar relevante gegevens.

Voorkeursroute

Deze gegevens vormen, indien daadwerkelijk aangeleverd, onderdeel van het project en worden verwerkt in een of meer documenten door te beschrijven hoe de scope 1 en/of 2 en/of 3 emissies van de opdrachtgever in relatie tot het uitgevraagde werk kunnen worden gereduceerd.

Alternatieve route

Indien deze gegevens niet door de opdrachtgever worden aangeleverd, dan dient het bedrijf zelf in binnen het bedrijf beschikbare bronnen of in het publieke domein te zoeken naar projectrelevante energie- en/of CO₂-gegevens (binnen de randvoorwaarden van het project) die gebruikt kunnen worden om te komen tot CO₂-/energiereductie.³

Deze eis heeft alleen betrekking op:

- Ontwerpprojecten (waarbij opdrachtgever voornemens is om een object van stoffelijke aard te (laten) bouwen) waarop gunningsvoordeel verkregen is. De voorkeurs-/alternatieve route dient te worden toegepast bij de projecten die met gunningsvoordeel zijn verkregen,
- Tenminste één project uit elke klasse van de rangorde van de zes meest materiële scope 3 emissies van 4A1. Voor middelgrote bedrijven geldt: tenminste één project uit vier klassen van de rangorde van de zes meest materiële scope 3 emissies van 4A1.

Toelichting voor de LadderCI

De scorerichtlijn is alleen van toepassing op projecten die zijn verkregen met gunningsvoordeel en op de projecten die vallen onder de top zes rangorde van eis 4A1.

De voorkeurs-/alternatieve route is gevolgd bij de projecten en voor de rangorde van 4A1 voor één project uit elk van de zes klassen (respectievelijk uit 4 van de zes klassen) (5)

³ Als gegevens worden gevonden die niet passend zijn binnen de randvoorwaarden van het project, maar in beginsel na afstemming met de opdrachtgever tenminste een redelijke kans van slagen maken tot aanpassing van die randvoorwaarden zodat deze gegevens wel voldoen, worden deze gegevens gelijk gesteld als zijnde passend binnen de randvoorwaarden.

5.A.3 [eis en toelichting]

Het bedrijf rapporteert tijdig⁴ aan de opdrachtgever over de reductiemogelijkheden die bij 5A2 naar voren zijn gekomen.

Toelichting voor de LadderCI

De scorerichtlijn is alleen van toepassing op projecten die vallen onder 5A2.

Het bedrijf heeft tijdig gerapporteerd aan de opdrachtgever bij de projecten over de reductiemogelijkheden en voor de rangorde van 4A1 voor één project uit elk van de zes klassen (respectievelijk uit 4 van de zes klassen) (5)

ID	Aspect/Invalshoek	Eisen	Score richtlijnen	Maximale score
5A	Bedrijf verzoekt opdrachtgever tot aanleveren van haar scope 1 & 2 emissies	5.A.1. Het bedrijf heeft het verzoek om aanleveren van een CO ₂ -emissie-inventaris voor scope 1 & 2 emissies en gedetailleerde energieverbruikgegevens van uitgevraagde werken standaard opgenomen in haar aanbiedingen.	Ja, aantoonbaar voor alle aanbiedingen (15) Neen (0)	15
		5.A.2. Het bedrijf verzoekt de opdrachtgever tot aanleveren van scope 1 & 2 emissies, energie-/CO ₂ -reductiedoelstellingen en CO ₂ -/energie inventaris uitgevraagd werk. Indien de opdrachtgever niet aanlevert zoekt het bedrijf zelf naar relevante gegevens.	De voorkeurs-/alternatieve route is gevolgd bij de projecten en voor de rangorde van 4A1 voor één project uit elk van de zes klassen (respectievelijk uit 4 van de zes klassen) (5)	5
		5.A.3. Het bedrijf rapporteert tijdig aan de opdrachtgever over de reductiemogelijkheden die bij 5A2 naar voren zijn gekomen.	Het bedrijf heeft tijdig gerapporteerd aan de opdrachtgever bij de projecten over de reductiemogelijkheden en voor de rangorde van 4A1 voor één project uit elk van de zes klassen (respectievelijk uit 4 van de zes klassen) (5)	5
Minimale eisen voor behalen niveau 5A minimale score = 20				25

⁴ Met tijdig rapporteren wordt bedoeld dat de opdrachtgever ten minste een reële mogelijkheid heeft om te kunnen beslissen om wel of niet door te gaan met een ontwerp/advies met CO₂- en/of energie- reductiemogelijkheden.

4. De EMVI-eisen

De branchegerichte toelichting voor ingenieursbureaus grijpt in op 2 hoofdeisen (4A en 5A) en 5 subeisen (4A1, 4A2, 5A1, 5A2 en 5A3) van invalshoek A van de CO₂-Prestatieladder. De BGT heeft géén directe invloed op de eisen tot en met niveau 3 en op de invalshoeken C en D op niveau 4 en 5. Er is wel sprake van indirecte invloed op de invalshoeken 4B en 5B.

Dit betekent dat de branchegerichte toelichting voor ingenieursbureaus ertoe leidt dat in vergelijking met de EMVI-eisen in het handboek van de CO₂-Prestatieladder alleen de EMVI eisen 4A, 4B, 5A en 5B worden vervangen.

EMVI CRITERIUM CO ₂ -AMBITIENIVEAU 1					
	<i>Subcriterium</i>	<i>Aandachtspunt</i>		<i>Subcriterium</i>	<i>Aandachtspunt</i>
1A	Energieverbruik	1. Identificatie en analyse van te verwachten en werkelijke energiestromen van het project zal plaatsvinden.	1B	Energiereductie	1. De inschrijver onderzoekt aantoonbaar de mogelijkheden het energieverbruik te reduceren van het project. 2. De inschrijver maakt een actueel energie audit verslag voor het project.
		2. Alle te verwachten en werkelijke energiestromen van het project worden aantoonbaar in kaart gebracht.			
		3. Deze lijst wordt gedurende de looptijd van het project regelmatig opgevolgd en actueel gehouden.			
	<i>Subcriterium</i>	<i>Aandachtspunt</i>		<i>Subcriterium</i>	<i>Aandachtspunt</i>
1C	Communicatie	1. De inschrijver communiceert aantoonbaar intern op ad hoc basis over het energiereductie beleid van het project.	1D	CO ₂ -reductie initiatieven	1. De inschrijver toont aan op de hoogte te zijn van sector en of keteninitiatieven op het gebied van CO ₂ -reductie die relevant zijn voor het project. 2. De inschrijver kent de sector- en keteninitiatieven en hun relevantie voor het project.
		2. De inschrijver communiceert aantoonbaar extern op ad hoc basis over het energiereductie beleid van het project.			
€	AMBITIENIVEAU 1 bij inschrijving leidt tot een fictieve CO ₂ -korting op de inschrijfsom (per perceel) van [a]% De overige kwalitatieve onderdelen van de bieding (score EMVI-criteria) worden na beoordeling gemonetariseerd t.o.v. de inschrijfsom inclusief CO ₂ -korting				

EMVI CRITERIUM CO ₂ -AMBITIENIVEAU 2					
	Subcriterium	Aandachtspunt		Subcriterium	Aandachtspunt
2A	Energieverbruik	1. Alle te verwachten en werkelijke energiestromen van het project worden kwantitatief in kaart gebracht.	2B	Energie-reductie	1. De inschrijver formuleert een kwalitatief omschreven doelstelling om energie te reduceren en heeft maatregelen benoemd voor het project.
		2. De lijst is volledig en wordt gedurende de looptijd van het project aantoonbaar regelmatig opgevolgd en actueel gehouden.			2. De inschrijver formuleert een omschreven doelstelling voor gebruik van alternatieve brandstoffen en/of gebruik van groene stroom op het project.
		3. De inschrijver maakt een actueel energie audit verslag voor het project.			3. De energie- en reductiedoelstelling en de bijbehorende maatregelen worden gedocumenteerd, geïmplementeerd en gecommuniceerd aan alle werknemers van de inschrijver voor zover betrokken bij project.
	Subcriterium	Aandachtspunt		Subcriterium	Aandachtspunt
2C	Communicatie	1. De inschrijver communiceert structureel intern over het energiebeleid van het project. De communicatie omvat minimaal het energiebeleid en reductiedoelstellingen van het project.	2D	CO ₂ -reductie initiatieven	1. De inschrijver onderzoekt aantoonbaar de mogelijkheden om projectspecifieke maatregelen voortkomend uit relevante initiatieven te implementeren in het project.
		2. De inschrijver realiseert inzake CO ₂ -reductie een effectieve stuurcyclus met toegewezen verantwoordelijkheden voor het project.			
		3. De inschrijver zal de externe belanghebbenden identificeren voor het project.			
€	AMBITIENIVEAU 2 bij inschrijving leidt tot een fictieve CO ₂ -korting op de inschrijfsom (per perceel) van [b]% De overige kwalitatieve onderdelen van de bieding (overige EMVI-criteria) worden na beoordeling gemonetariseerd t.o.v. de inschrijfsom inclusief CO ₂ -korting				

EMVI CRITERIUM CO ₂ : AMBITIENIVEAU 3					
	Subcriterium	Aandachtspunt		Subcriterium	Aandachtspunt
3A	CO ₂ -uitstoot	1. De inschrijver maakt een rapportage van a. de te verwachten scope 1 & 2 emissies van het gehele project en b. de uitgewerkte actuele emissie-inventaris voor de werkelijke scope 1 & 2 emissies van het project, conform ISO 14064-1.	3B	CO ₂ -reductie	1. De inschrijver formuleert een kwantitatieve reductiedoelstelling voor scope 1 & 2 emissie van het project, uitgedrukt in absolute getallen of percentages ten opzichte van een referentie en binnen een bepaalde tijdstermijn en heeft een bijbehorend plan van aanpak opgesteld inclusief de te nemen maatregelen.
		2. De emissie-inventaris uit 1b van het project wordt door een CI geverifieerd met tenminste een beperkte mate van zekerheid.			2. De inschrijver maakt in het project gebruik van een energiemangement actieplan/systeem (conform NEN-ISO 50001 of gelijkwaardig).
	Subcriterium	Aandachtspunt		Subcriterium	Aandachtspunt
3C	Communicatie	1. De inschrijver communiceert structureel intern én extern over de CO ₂ footprint (scope 1 & 2 emissies), de kwantitatieve reductiedoelstelling(en) en de maatregelen in het project. De communicatie omvat minimaal het energiebeleid en de reductiedoelstellingen van het project, mogelijkheden voor individuele bijdrage, informatie betreffende het huidig energiegebruik en trends binnen het project.	3D	CO ₂ -reductie initiatieven	1. De inschrijver toont aan dat er in het project specifieke maatregelen afgeleid van een (sector of keten) initiatief op het gebied van CO ₂ -reductie worden doorgevoerd.
		2. De inschrijver maakt een gedocumenteerd intern én extern communicatieplan met vastgelegde taken, verantwoordelijkheden en wijzen van communicatie.			
€	AMBITIENIVEAU 3 bij inschrijving leidt tot een fictieve CO ₂ -korting op de inschrijfsom (per perceel) van [c]% De overige kwalitatieve onderdelen van de bieding (score EMVI-criteria) worden na beoordeling gemonetariseerd t.o.v. de inschrijfsom inclusief CO ₂ -korting				

EMVI CRITERIUM CO ₂ -AMBITIENIVEAU 4					
	<i>Subcriterium</i>	<i>Aandachtspunt</i>		<i>Subcriterium</i>	<i>Aandachtspunt</i>
4A	CO ₂ -uitstoot	1. De inschrijver zal aantonen inzicht te hebben in de rangorde van de door de opdracht te beïnvloeden meest materiële emissies uit scope 3 (waar dan ook in de keten) en beschikt voor één van de meest materiële te beïnvloeden emissiebronnen conform de GHG Protocol scope 3 Value Chain accounting standaard.	4B	CO ₂ -reductie	1. De inschrijver formuleert, op basis van het inzicht in de te beïnvloeden meest materiële emissies uit scope 3, relevant voor het project, een CO ₂ -reductiedoelstelling en heeft een bijbehorend plan van aanpak opgesteld inclusief de te nemen maatregelen. Doelstelling wordt uitgedrukt in een absoluut getal of percentage ten opzichte van een referentie en binnen een vastgelegde termijn.
		2. De inschrijver maakt een kwaliteitsmanagement plan voor de inventaris van het project.			2. De inschrijver rapporteert periodiek (intern én extern) de voortgang ten opzichte van de doelstellingen voor het project.
	<i>Subcriterium</i>	<i>Aandachtspunt</i>		<i>Subcriterium</i>	<i>Aandachtspunt</i>
4C	Communicatie	1. De inschrijver kan aantonen dat zij een reguliere (tenminste 2x per jaar) dialoog onderhoudt met belanghebbende binnen o.a. overheid en NGO 's (minimaal 2) over haar CO ₂ -reductiedoelstelling en maatregelen in het project zal onderhouden*.	4D	CO ₂ -reductie initiatieven	1. De inschrijver zal aantonen dat zij initiatiefnemer is van de toepassing in het project van vernieuwende maatregelen die CO ₂ -reductie beogen, door het verbinden van de bedrijfsnaam aan het initiatief in het project, door publicaties en door bevestiging van belanghebbenden.
		2. De inschrijver kan aantonen dat de door overheid en/of NGO geformuleerde punten van zorg over het project zijn geïdentificeerd en geadresseerd*. *: 4C 1.& 2. gelden voor omvangrijke meerjarige projecten;			
€	AMBITIENIVEAU 4 bij inschrijving leidt tot een fictieve CO ₂ -korting op de inschrijfsom (per perceel) van [d]% De overige kwalitatieve onderdelen van de bieding (score EMVI-criteria) worden na beoordeling gemonetariseerd t.o.v. de inschrijfsom inclusief CO ₂ -korting				

EMVI CRITERIUM CO ₂ -AMBITIENIVEAU 5					
	<i>Subcriterium</i>	<i>Aandachtspunt</i>		<i>Subcriterium</i>	<i>Aandachtspunt</i>
5A	CO ₂ -uitstoot	1. De inschrijver heeft een onderbouwde inschatting van de meest materiële CO ₂ -emissies relevant voor de opdracht opgenomen in haar aanbieding en verzoekt de opdrachtgever na toekenning van de opdracht tot aanleveren van scope 1 & 2 emissies, energie-/CO ₂ -reductiedoelstellingen en CO ₂ -/energie inventaris gerelateerd aan de opdracht. Indien de opdrachtgever niet aanlevert zoekt de inschrijver zelf naar relevante gegevens.	5B	CO ₂ -reductie	1. De inschrijver heeft in haar aanbieding een onderbouwde reductiedoelstelling voor de meest materiële CO ₂ -emissies relevant voor de opdracht opgenomen in haar aanbieding en gaat hierover na toekenning van het project in gesprek met de opdrachtgever.
					2. De inschrijver zal als onderdeel van de opdracht in overleg met de opdrachtgever een rapportage opstellen van de in de opdracht overwogen en toegepaste reductiemaatregelen voor de meest materiële CO ₂ -emissies relevant voor het project.
	<i>Subcriterium</i>	<i>Aandachtspunt</i>		<i>Subcriterium</i>	<i>Aandachtspunt</i>
5C	Communicatie	1. De inschrijver communiceert structureel extern over de manier waarop het project functioneert als open proeftuin voor innovaties of vernieuwende maatregelen.	5D	CO ₂ -reductie initiatieven	1. De inschrijver gebruikt het project als open proeftuin om innovaties of vernieuwende maatregelen door te voeren. De inschrijver zal een beschrijving voorleggen van beoogde CO ₂ -emissie reductie als gevolg van de maatregel binnen het project.
		2. De inschrijver communiceert structureel (minimaal 2x per jaar) intern én extern over de CO ₂ footprint (scope 1, 2 & 3) en kwantitatieve reductiedoelstellingen van het project. De communicatie omvat minimaal het energiebeleid en de reductiedoelstellingen van het project, mogelijkheden voor individuele bijdrage, informatie betreffende het huidige energiegebruik en trends binnen het project.			2. De innovaties of vernieuwende maatregelen worden professioneel becommentarieerd door een terzake als bekwaam erkend en onafhankelijk kennisinstituut.
€	AMBITIENIVEAU 5 bij inschrijving leidt tot een fictieve CO ₂ -korting op de inschrijfsom (per perceel) van [e]% De overige kwalitatieve onderdelen van de bieding (score EMVI-criteria) worden na beoordeling gemonetariseerd t.o.v. de inschrijfsom inclusief CO ₂ -korting				

Colofon

Titel: Branchegerichte Toelichting voor Ingenieursbureaus, Versie 1.1

Datum publicatie: 20-12-2013

Eindredactie: Gijs Termeer & Maud Vastbinder



Stichting Klimaatvriendelijk Aanbesteden & Ondernemen

Bezoek- en postadres

Hamburgerstraat 28a

3512 NS Utrecht

030-234 8212

www.skao.nl